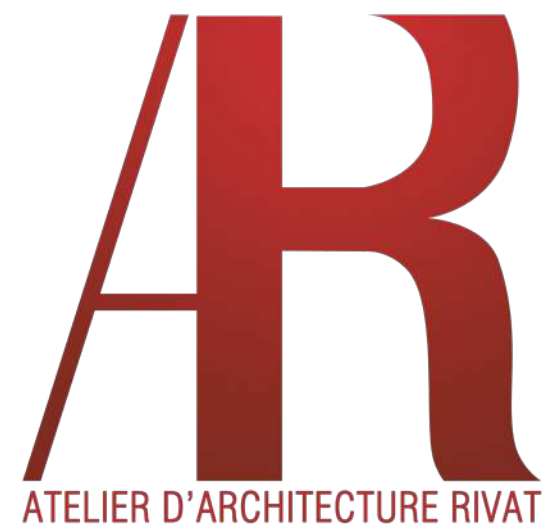




MAIRIE

Vernoux en Vivarais



RENOVATION DE LA MAISON DES HABITANTS
VERNOUX EN VIVARAIS



La mairie de Vernoux en Vivarais est un bâtiment du IX^{ème} siècle de facture classique. Situé au carrefour entre la départementale 21 et le boulevard de l'Europe, il souffre de la proximité immédiate de ces voies à relativement forte circulation.

Le projet de réhabilitation permet d'ouvrir l'équipement à tous (accessibilité PMR), d'offrir une fonctionnalité accrue et polyvalente, de créer un équipement contemporain aux performances thermiques dignes des enjeux écologiques de ce siècle.

Le projet de réhabilitation de cette mairie permet une restructuration complète des locaux sur 4 niveaux :

- une mise en accessibilité PMR,
- une fonctionnalité accrue et polyvalente des espaces, notamment par la création d'une bibliothèque au sein d'une

extension en ossature bois.

-une restauration complète a été menée au niveau de la salle du conseil par la conservation des corniches et d'un plafond redessiné.

L'installation d'un système de 3 forages géothermiques et une pompe à chaleur permet via une double flux d'apporter un grand confort thermique dans les espaces en hiver comme en été.

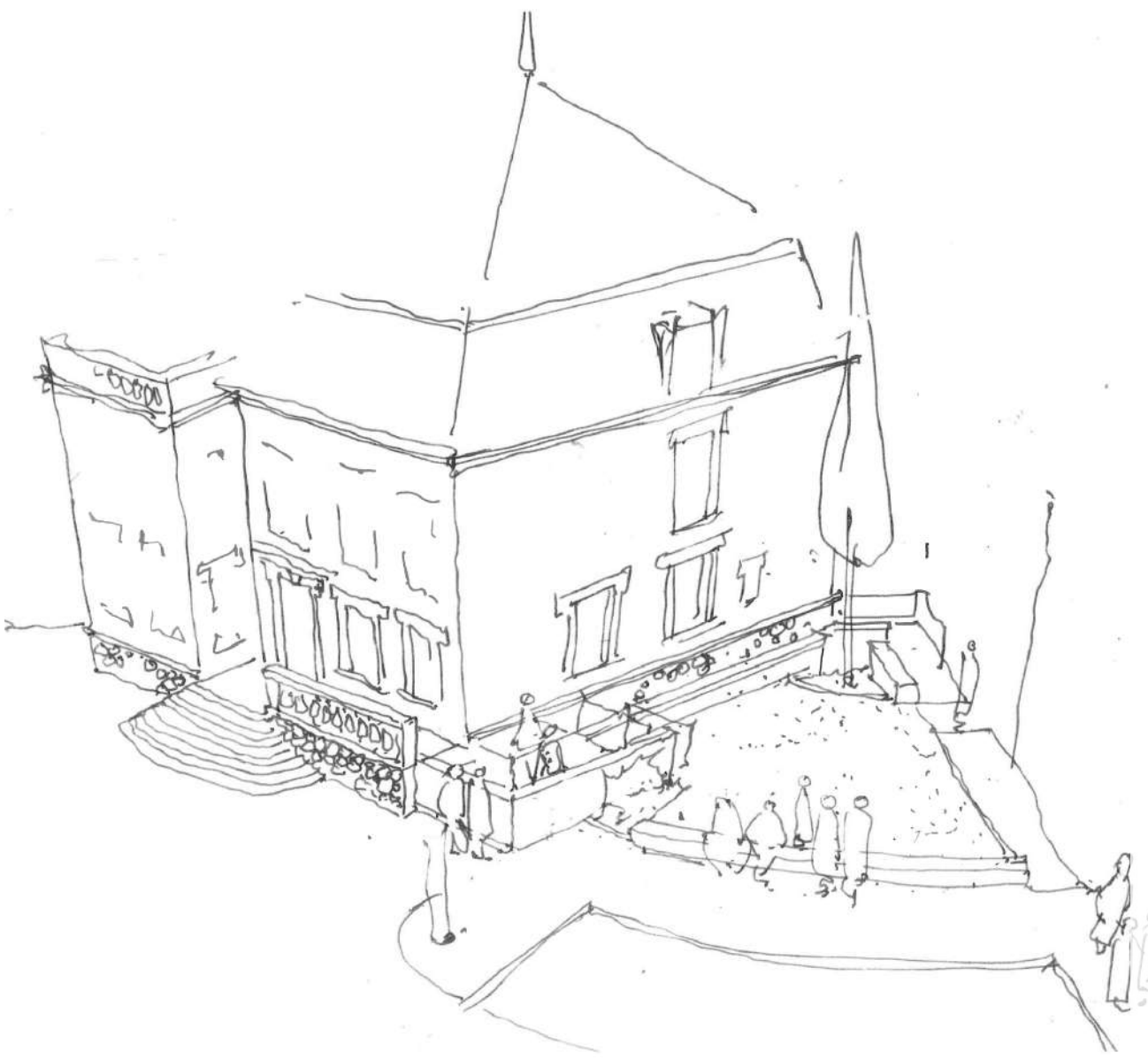


Livraison : septembre 2019
Surface plancher : 684 m²
Montant travaux : 1.400.000€HT





ETAT DES LIEUX

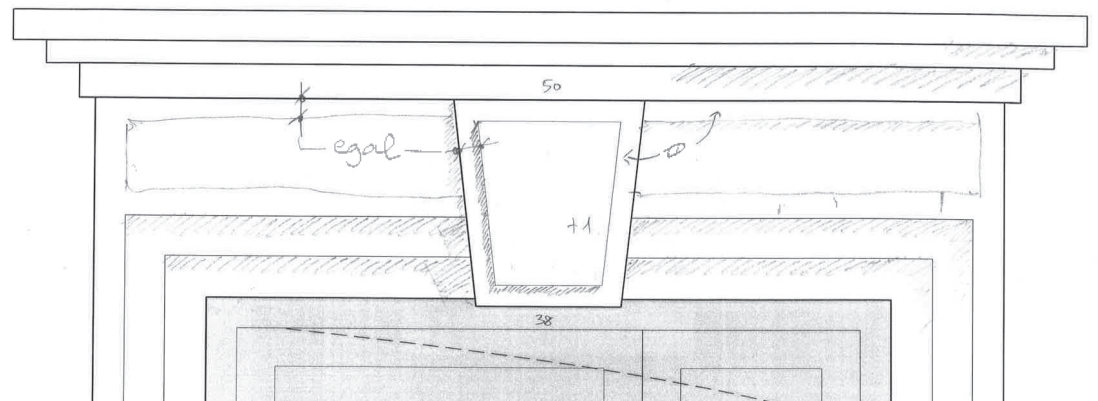
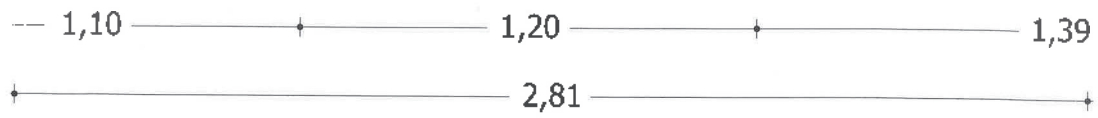


LES TRAVAUX



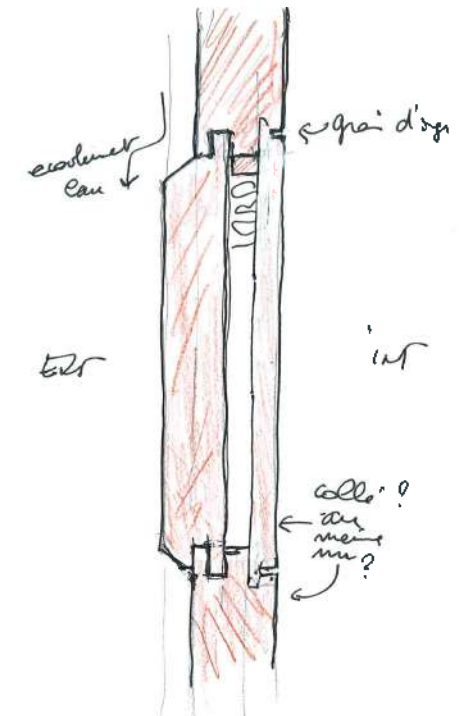
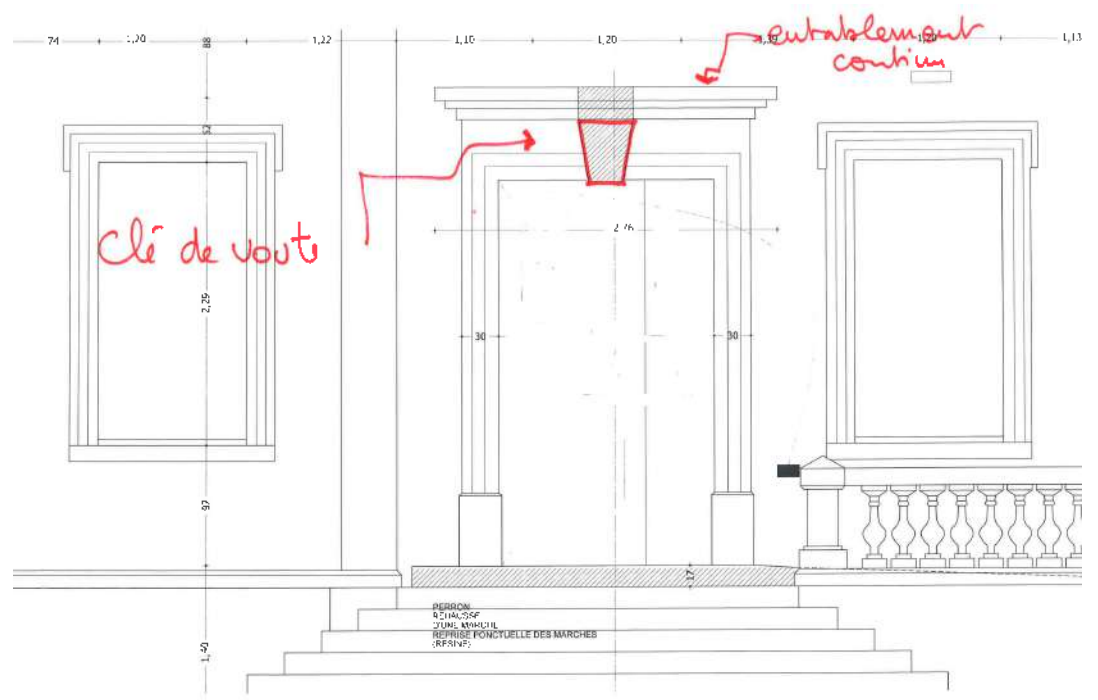
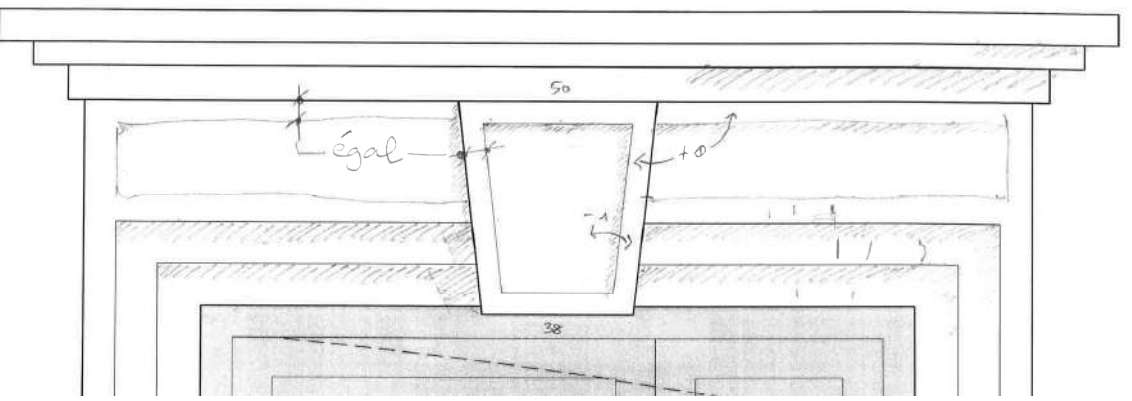
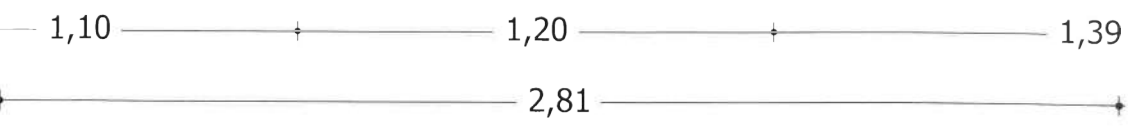
1375 1 MAIRIE DE VERNOUX DCE EXE

EU BOSSE



1375 1 MAIRIE DE VERNOUX DCE EXE

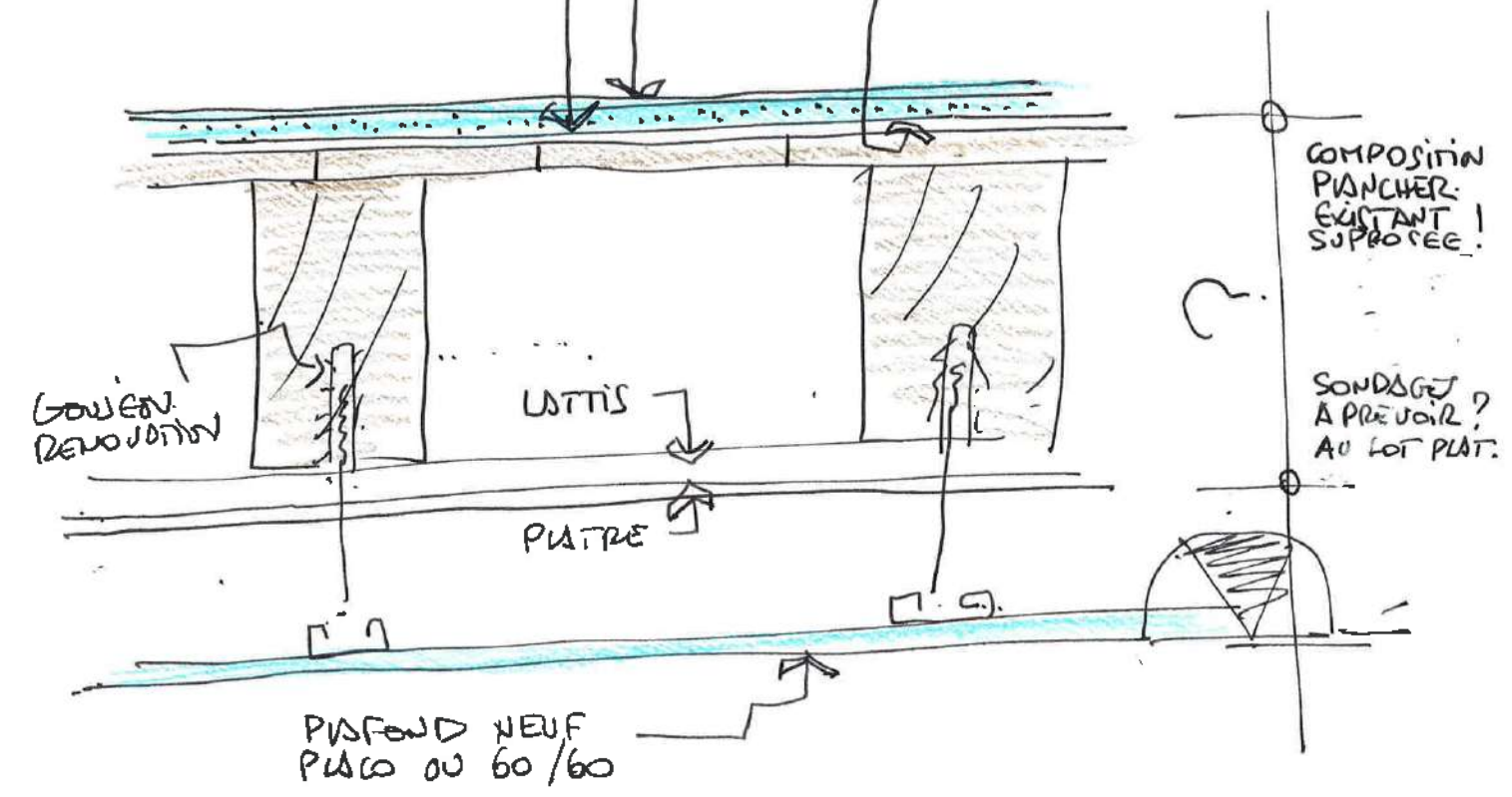
EU CREUX





VERBAUX
REFECTION DES
PLANCHERS.

REVETEMENT EXISTANT CONSERVE
SOL SOUPLE
RAGREAGE

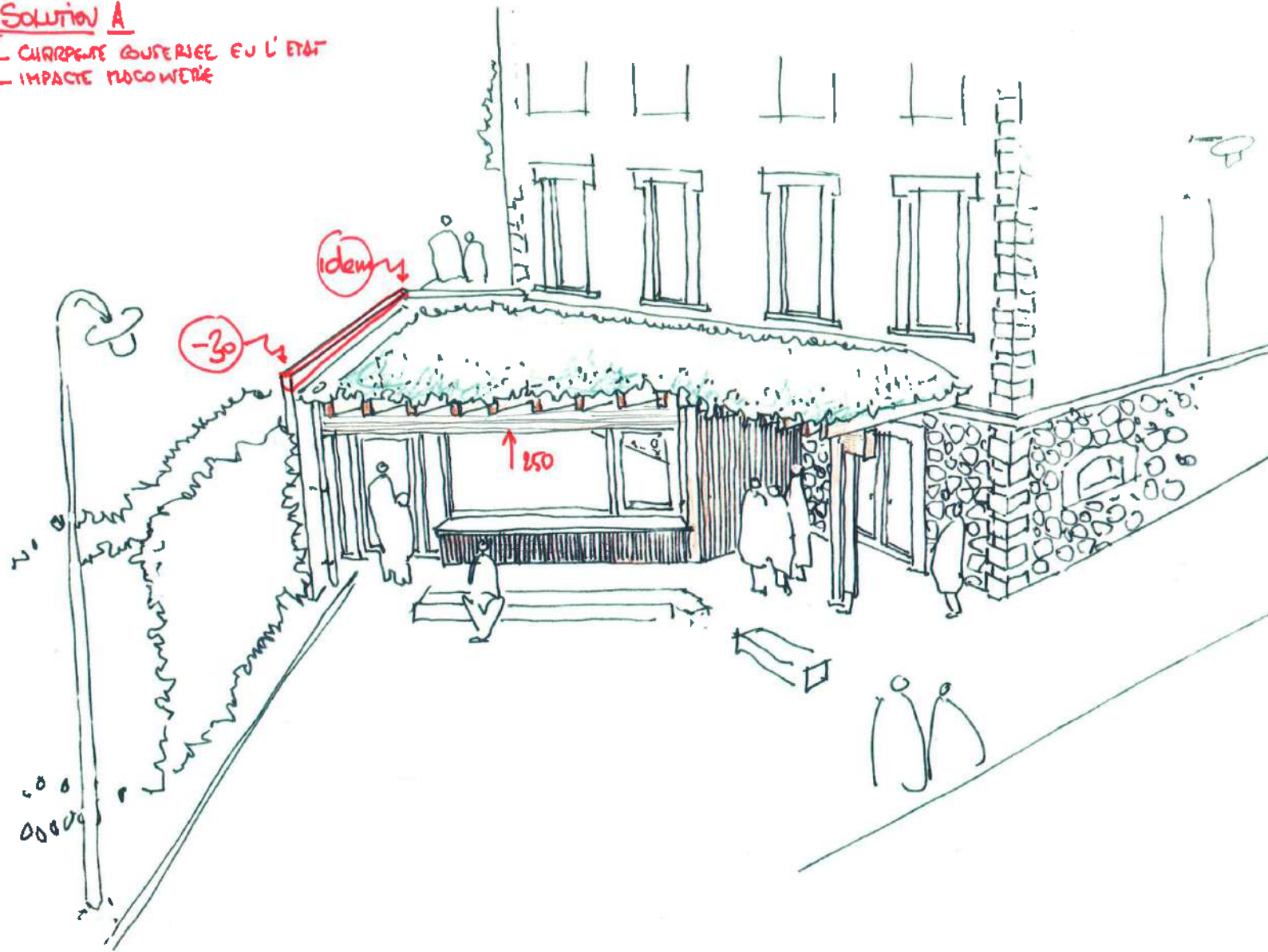


F. JONBERT → P. FABRE
→ G. LADRY

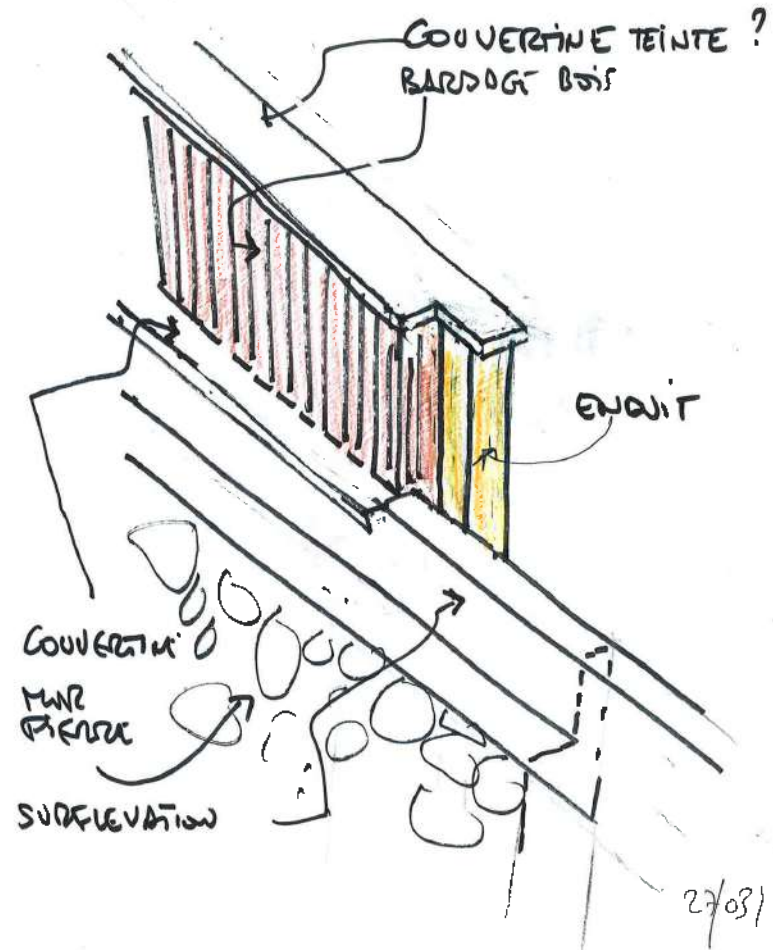


SOLUTION A

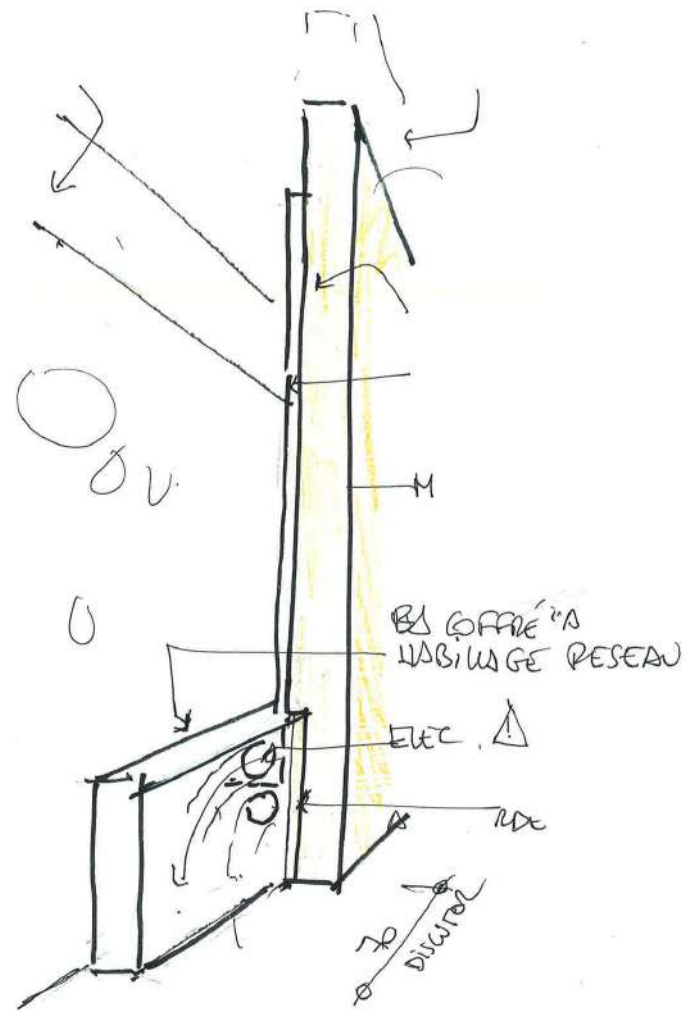
- CHARPENTE BOISÉE EN L'ÉTAT
- IMPACTE POCOWÈRE

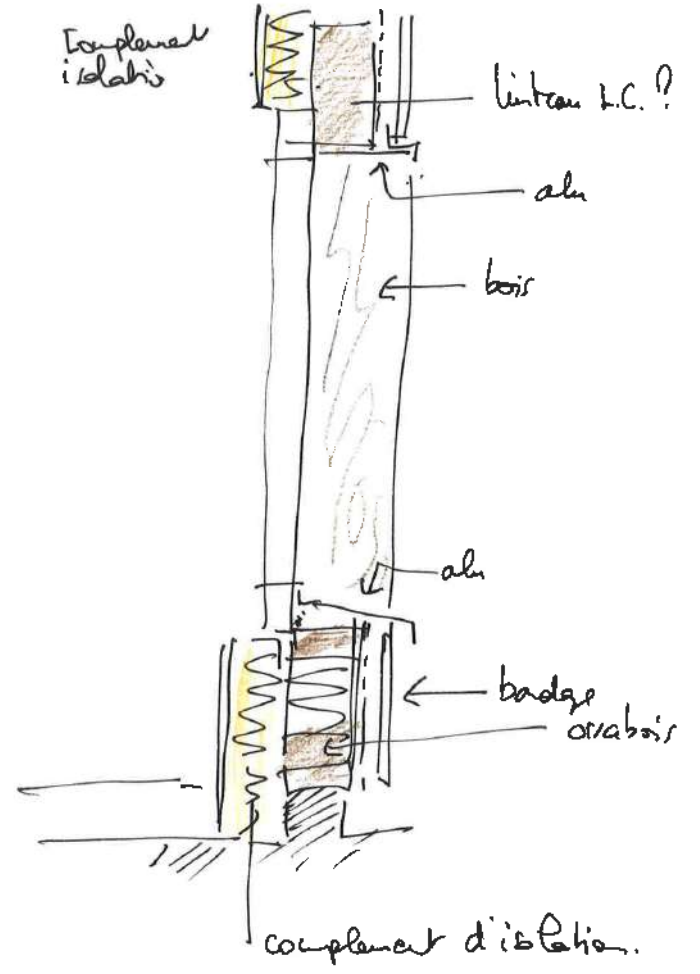


FINITION COTE MUR MITOYEN 1/3

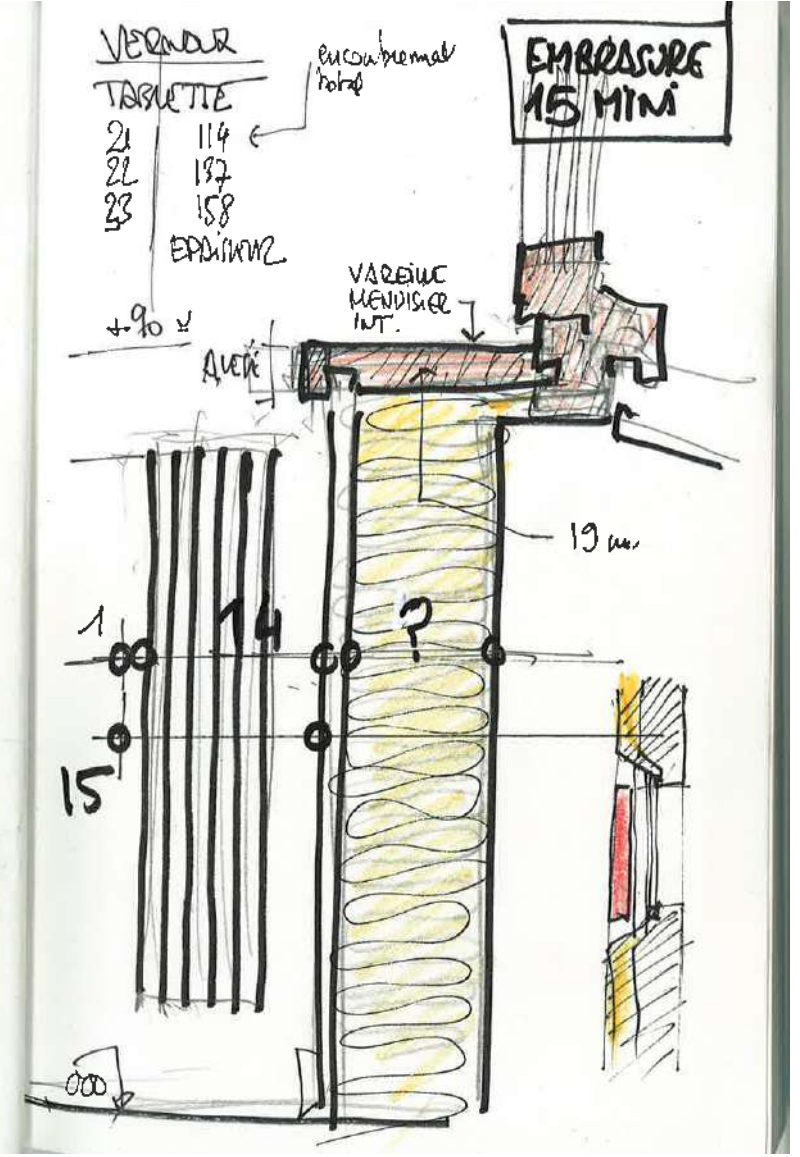


FINITION COTE MITOYEN 3/3

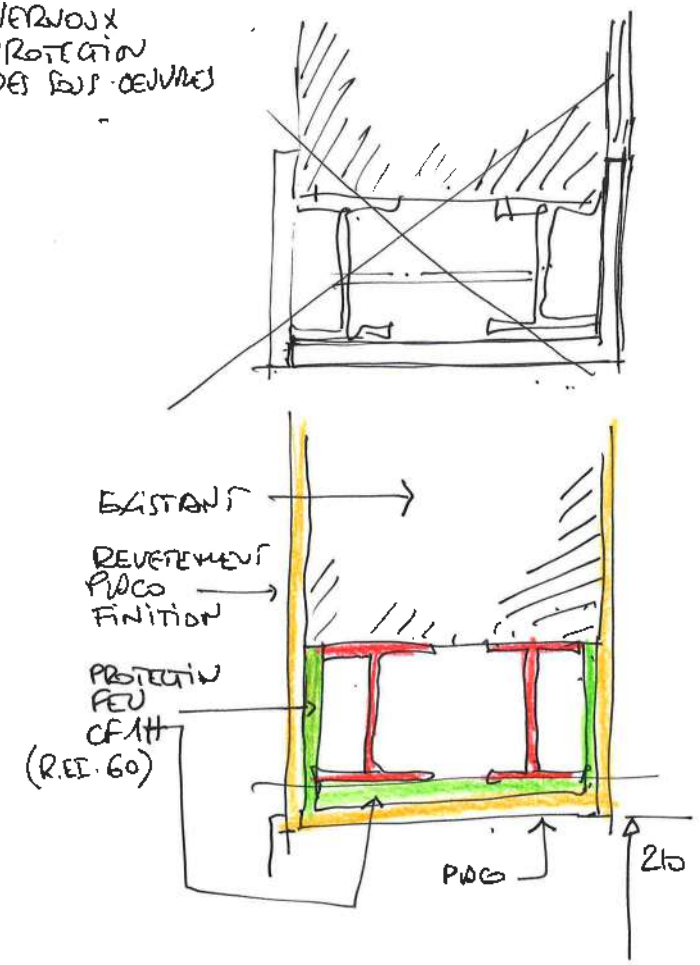




VERROUX
CROQUÉ FENÊTRE BIBLIO

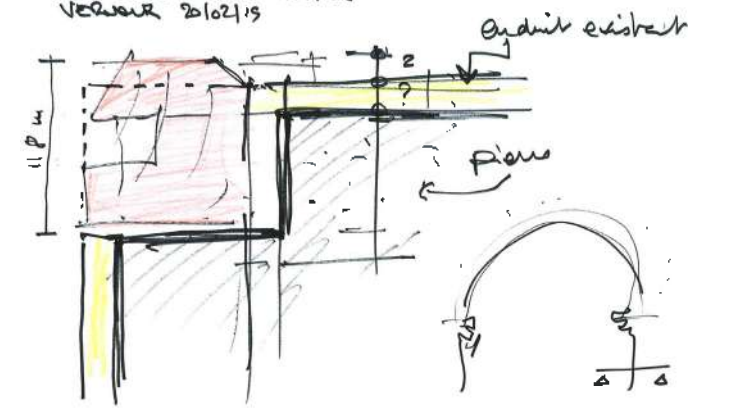


VERROUX
PROTECTION
DES SOUS-ŒUVRES



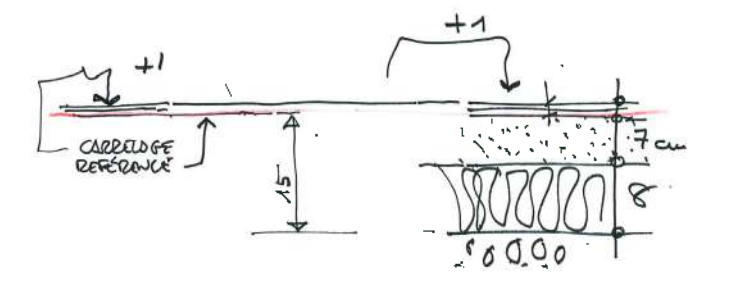
17.09.2018

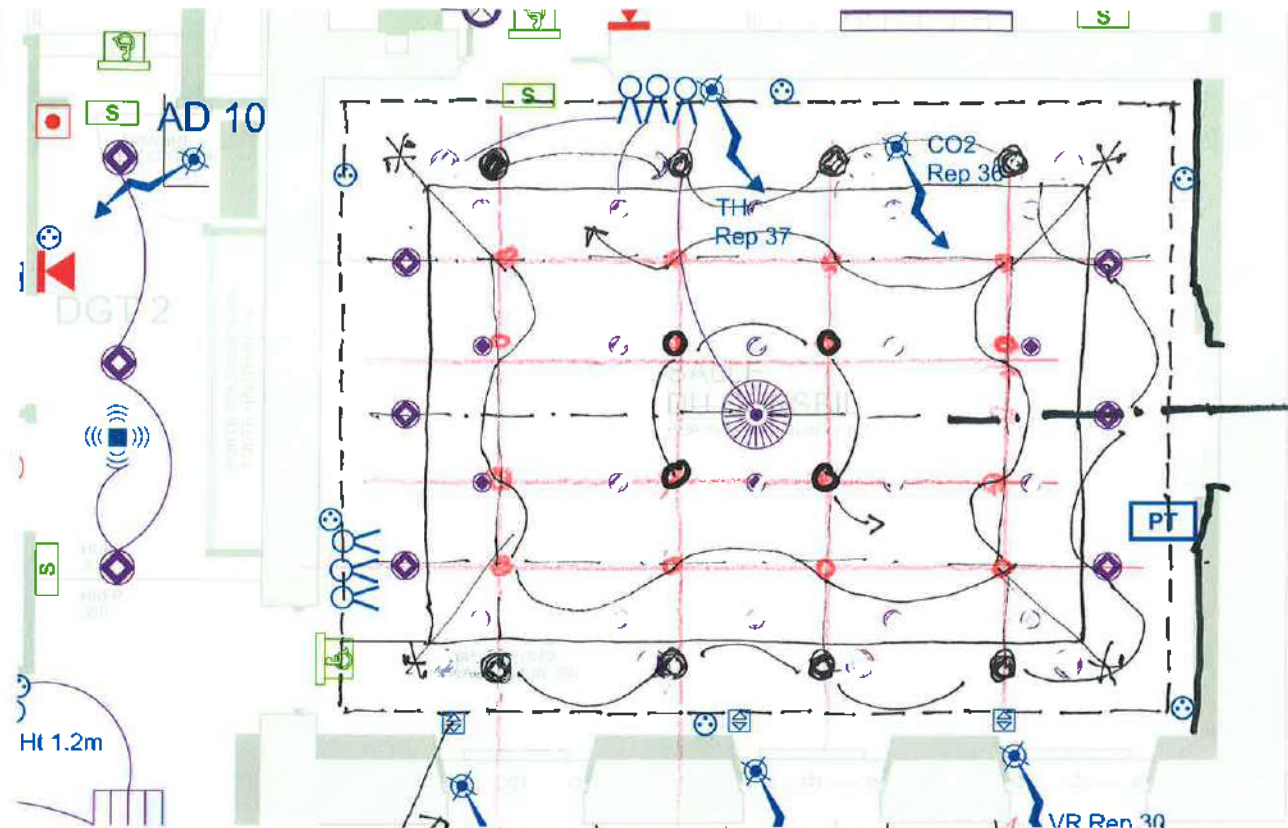
FERMEURE PORTE VOUTÉE
VERROUX 210219



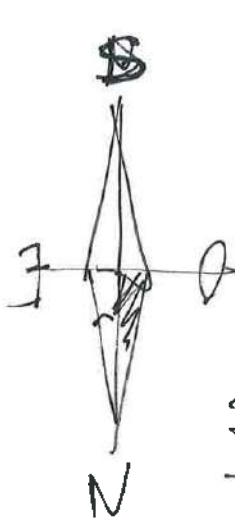
VERROUX
EXISTANT

BIBLIO





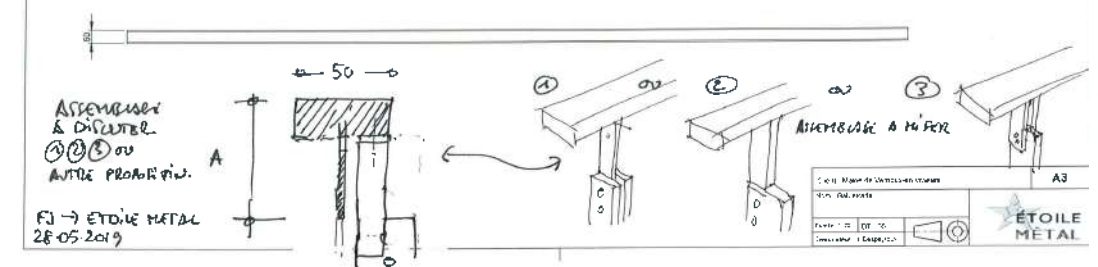
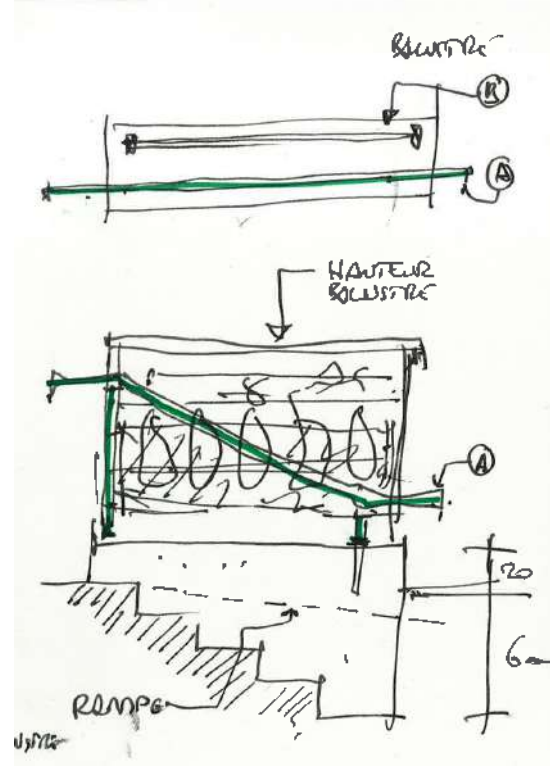
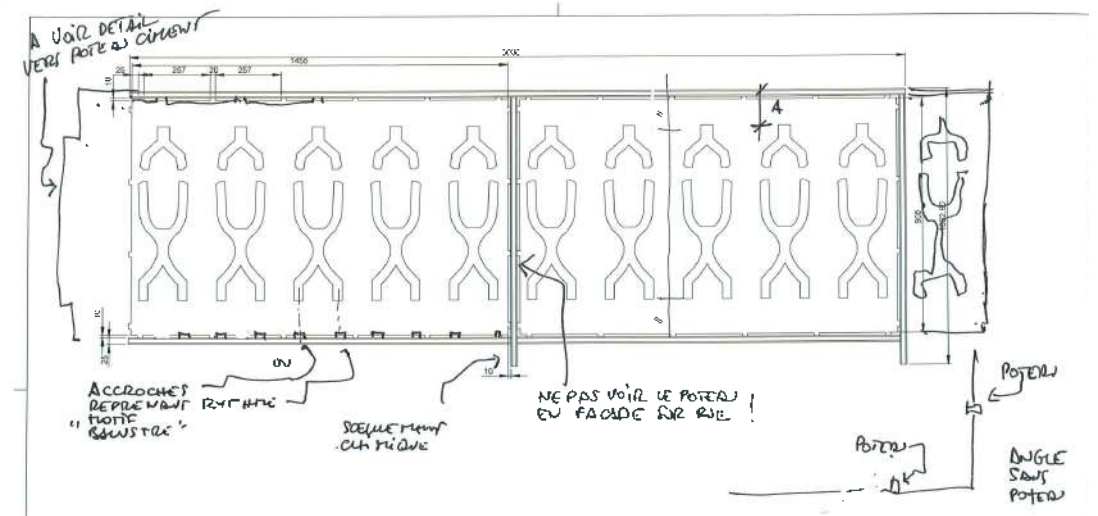
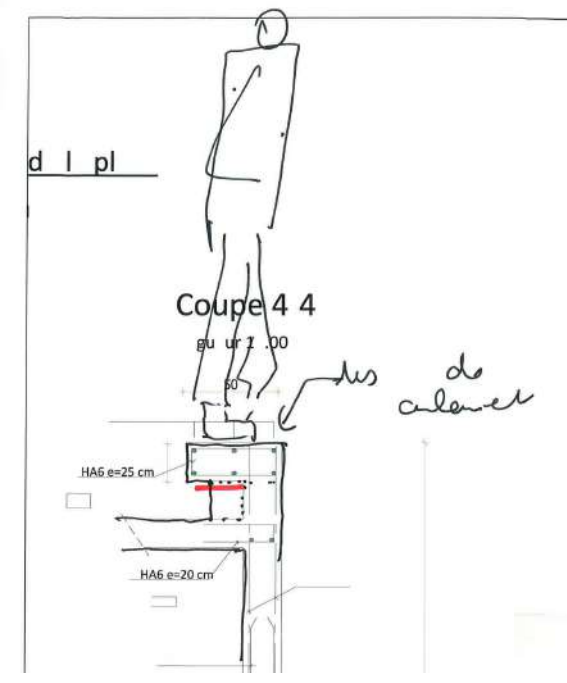
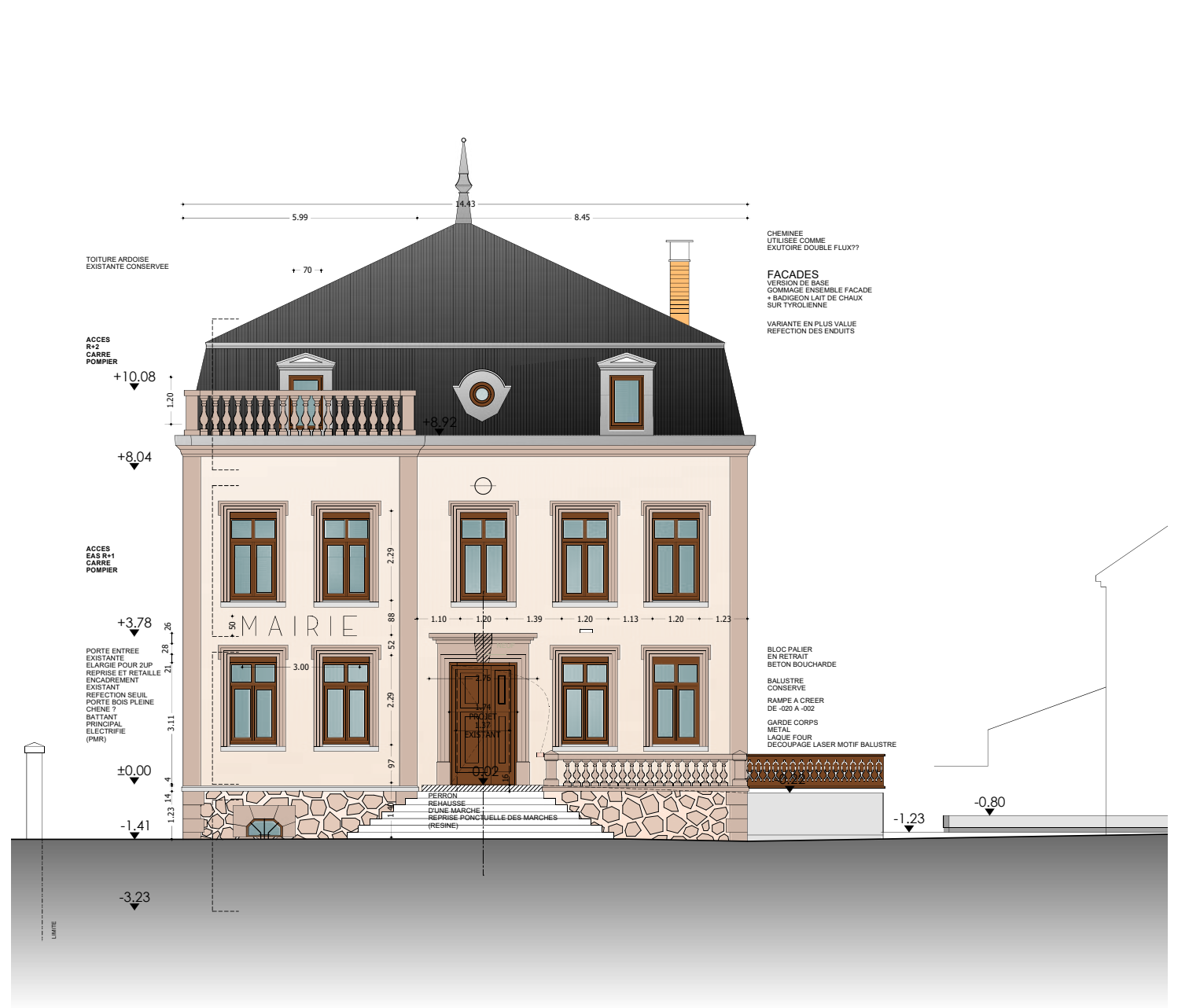
AVE CHEMINÉE = AVE PROFOND



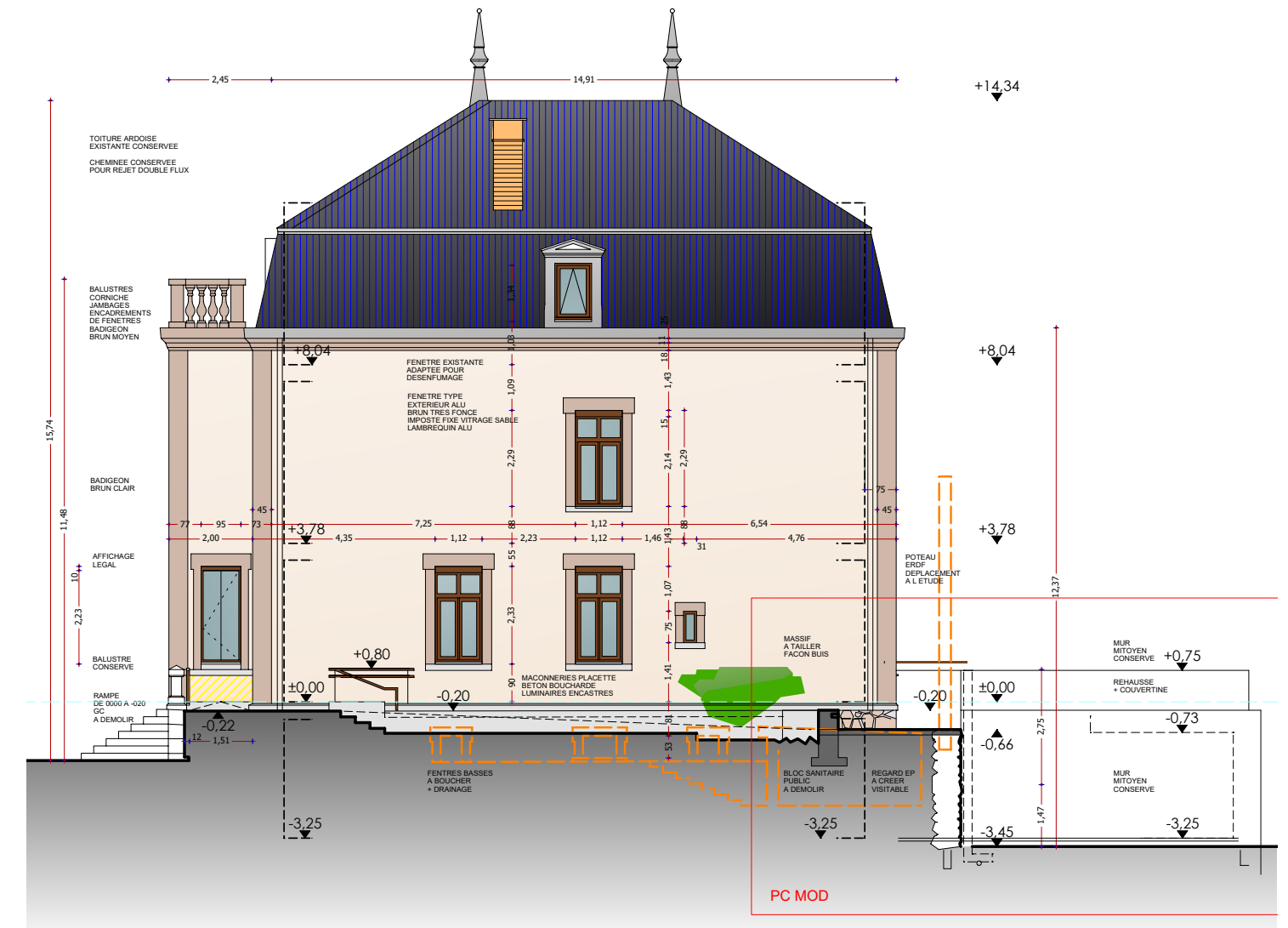
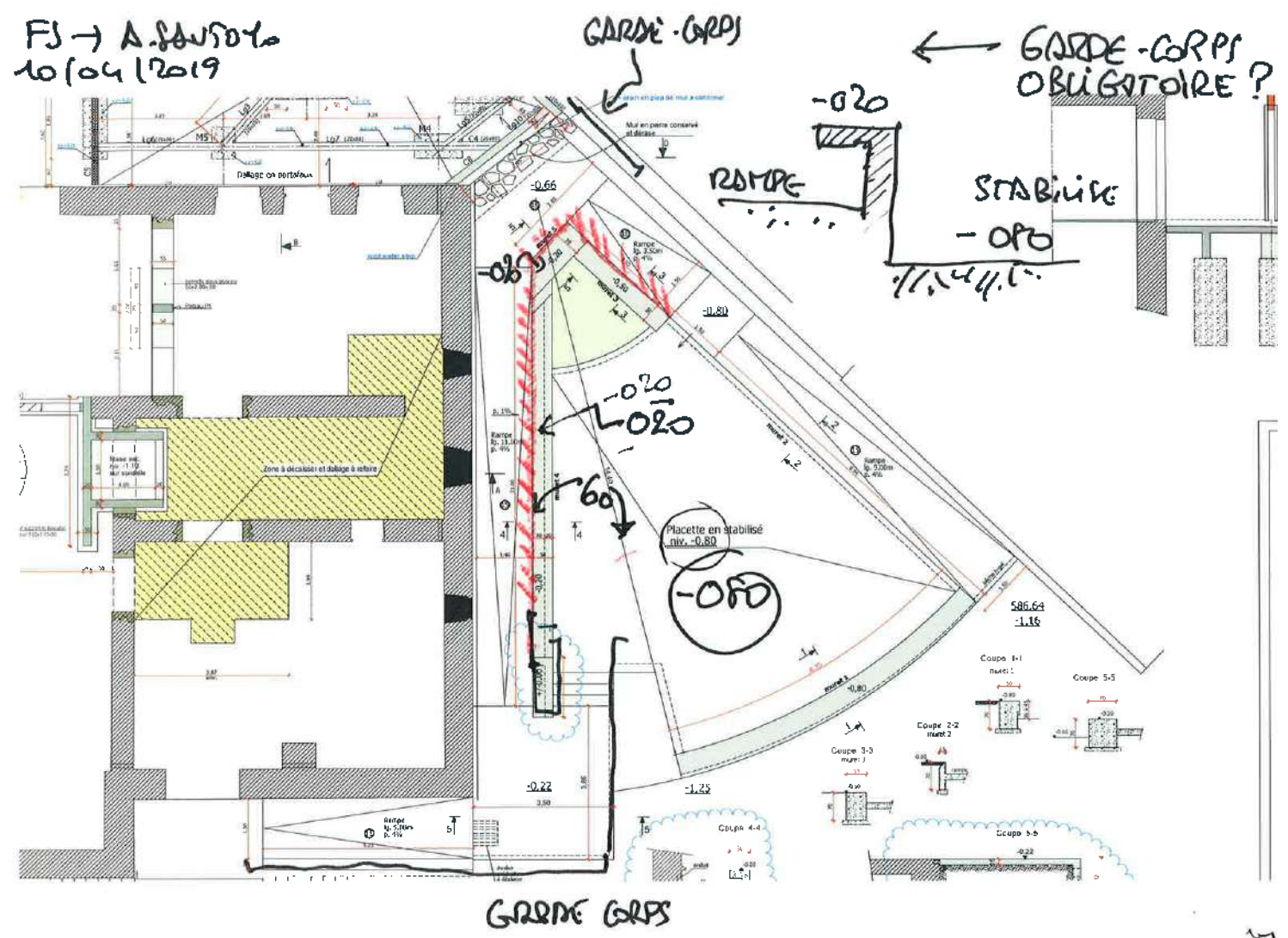
Non
SCREEN OCCULTANT (PROJECTION)
UNIQUEMENT
A GNFIRTEL -

3 CIRCUITS SEPARÉS
+ POINT CENTRAL.
+ 4 SPOTS (AU NIVEAU) + PUISSANCES





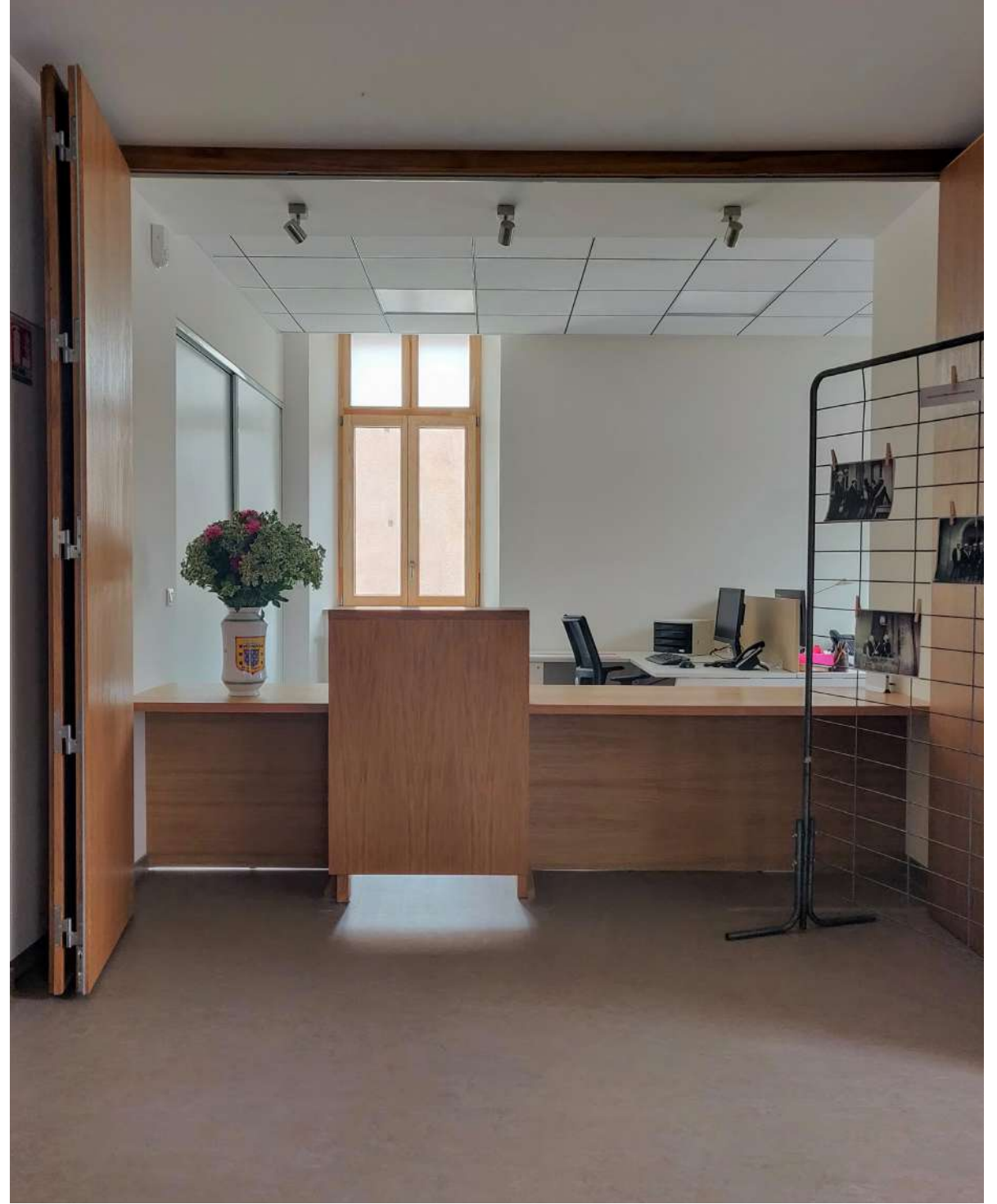
FJ → A. SAUSOYA
10/04/2019



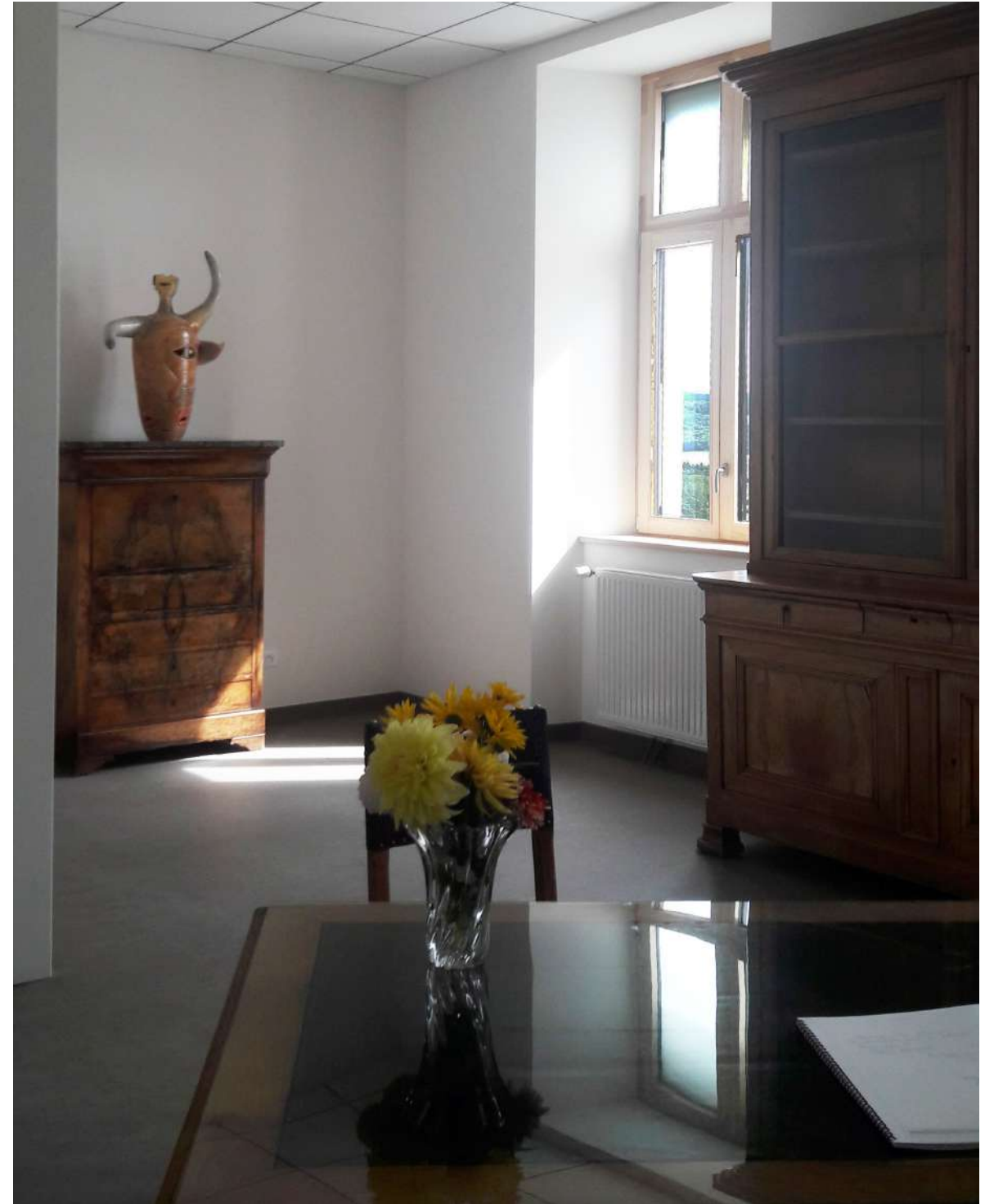
PC MOD

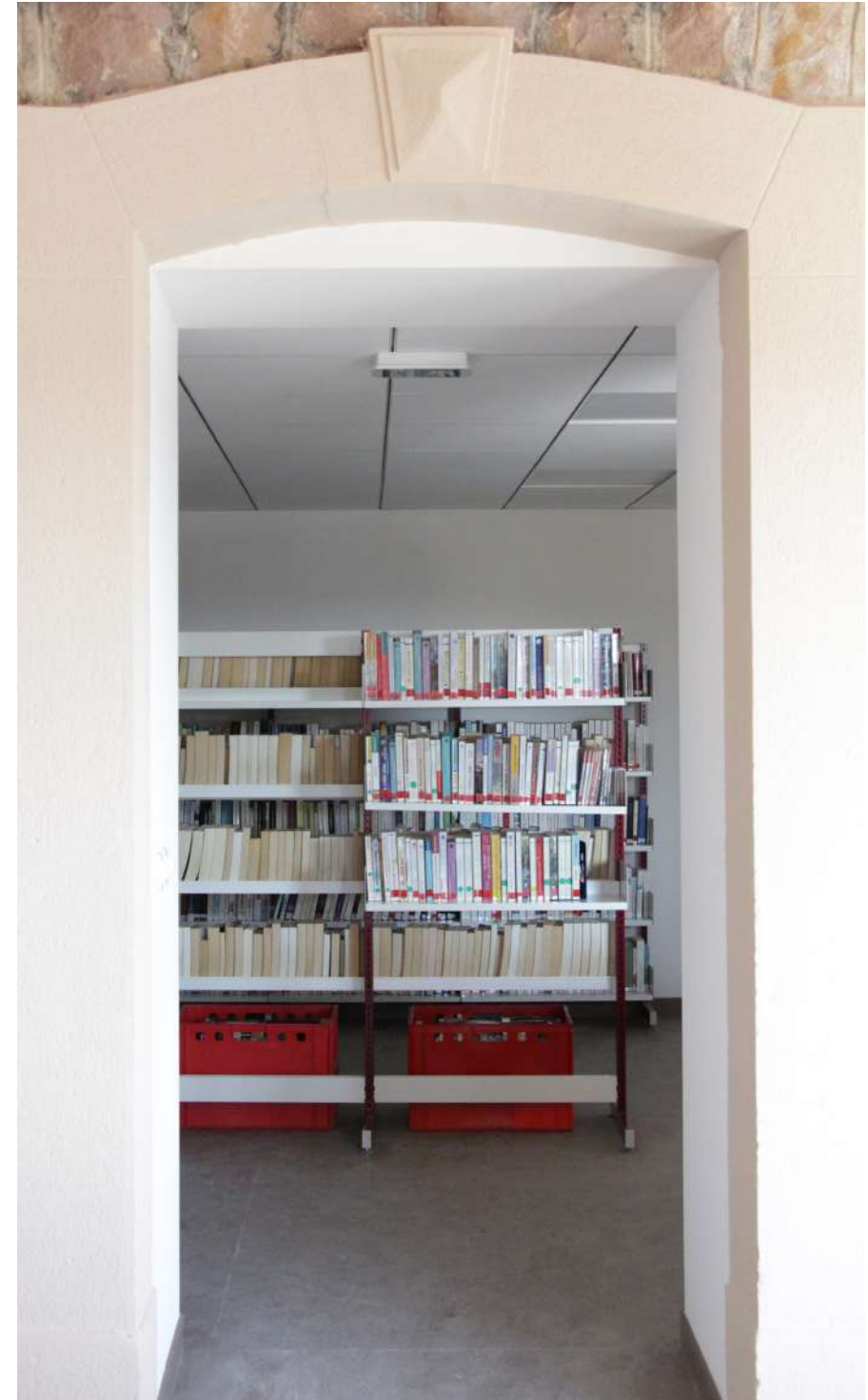


INAUGURATION
21 septembre 2019















AR

ATELIER D'ARCHITECTURE RIVAT

L'Atelier d'Architecture RIVAT est basé à Saint Etienne depuis plus de 40 ans. Il rassemble une équipe pluridisciplinaire avec le bureau d'étude Engibat de 25 personnes.

11 architectes dont 1 architecte d'intérieur, 3 dessinateurs, 1 designer d'espace, 3 OPC, 3 ingénieurs et 3 économistes.

La totalité de nos 11 architectes sont formés à la conception de bâtiments passifs dont 6 diplômés CEPH (Concepteurs Européens Passivhaus) et 2 autres en formation.

Nous sommes 3 fois Lauréat du PREBAT DEFIBAT de l'ADEME, Lauréat du trophée de la Performance Energétique 2012 catégorie « rénovation ».

2 de nos réalisations sont instrumentées et valident la grande sobriété énergétique.

23 réalisations de l'agence sont labellisées Passivhaus dont :

- La 1ère rénovation passive d'un monument classé ISMH (nos bureaux)
- Le 1er bâtiment hospitalier passif en France
- La plus grande rénovation tertiaire passive en France



Crédit photos : Atelier d'architecture Rivat
Joselyne Clémente
Croquis : Fred Joubert
Design et mise en page : Atelier d'architecture Rivat

Novembre 2019



ATELIER D'ARCHITECTURE RIVAT
www.rivat-architecte.fr